

Zakład Projektowo – Usługowy
Gerard Czupkiewicz
ul; Krzywa 1
66-100 Sulechów
tel: 68 385 33 58 ; 601873041

STAROSTWO POWIATOWE
w Zielonej Górze
DELEGATURA w Sulechowie
66-100 Sulechów, pl. Ratuszowy 8

PROJEKT BUDOWLANY
ODCINKA SIECI WODOCIAGOWEJ
W KĘŻOŁACH GM. SULECHÓW
DZ.NR. 213/1 ; 420/1
JEDNOSTKA EWIDENCYJNA – 080906_5 SULECHÓW OBSZAR
WIEJSKI - OBRĘB - 0013 KRĘŻOŁY
ORAZ W SULECHOWIE UL; ALEJA WIELKOPOLSKA
DZ.NR. 238/2
JEDNOSTKA EWIDENCYJNA – 080906_4 SULECHÓW MIASTO
OBRĘB 0002
KATEGORIA OBIEKTU BUDOWLANEGO
XXVI

Investor ; SULECHOWSKIE PRZEDSIĘBIORSTWO KOMUNALNE
SUPEKOM SP. Z O.O.
66-100 SULECHOW
UL; POZNANSKA 18

Autor projektu ; mgr. inż. Andrzej Taradyś

Oświadczenie projektanta: Oświadczam zgodnie z wymogiem art.20 ust.4 Ustawy z dnia 07.Lipca 1994 r. Prawo Budowlane (Tekst jednolity Dz. I. Z 2006 r. poz.1118 z późniejszymi zmianami) że przedmiotowy projekt został sporządzony zgodnie z obowiązującymi przepisami oraz zasadami wiedzy technicznej

Branża	Imie i nazwisko	Uprawnienia budowlane Nr.	Specjalność uprawnień	Data	Podpis
Sanitarna Opracował	Gerard Czupkiewicz	210/74/Zg 28/89/Zg	Instalacyjno inżynierska	06.2018r.	<i>Gerard Czupkiewicz</i> Uprawnienia budowlane do projektowania, kierowania i nadzorowania robót w specjalności instalacyjno - inżynierska nr ewid. 210/74/Zg oraz nr ewid. 28/89/Zg
Sanitarna Projektant	mgr.inż. Andrzej Taradyś	LBS/00110/PO OS/09	Instalacyjno inżynierska	06.2018r.	<i>mgr.inż. Andrzej Taradyś</i> upr. LBS/00110/PO OS/09 bez ograniczeń w zakresie inst. i sieci sanitarnych

Opracowano ; Czerwiec 2018 rok

ZAŁ. DO DECYZJI

nr 495/2018 AB.6740.1.5U.134.2018

dnia 30.07.2018

Zawartość opracowania

1. Strona tytułowa	str. 1
2. Zawartość opracowania	str. 2
3. Uzgodnienia	str. 3 - 43
- Protokół ZUD	str. 3 - 5
- Uzgodnienie z GAS SYSTEM Wrocław	str. 6 - 9
- Uzgodnienie z Gmina Sulechów i SUPEKOM	str. 10
- Warunki techniczne wydane przez SUPEKOM	str. 11 - 13
- Decyzja lokalizacji inwestycji celu publicznego	str. 14 - 17
- Zaświadczenie o przynależności do LOIIB	str. 18 - 19
- Uprawnienia do projektowania	str. 20 - 22
4. Opis techniczny	str. 23 - 43
5. Część rysunkowa	
- Projekt zagospodarowania	rys. nr. 1
- Profil sieci wodociągowej	rys. nr. 2

Zielona Góra, 2018-07-10

STAROSTWO POWIATOWE
w Zielonej Górze
ul. Podgórna 5
65-057 Zielona Góra

PROTOKÓŁ GG-I.6630.79.2018

z posiedzenia narady koordynacyjnej dotyczącej sytuowania projektowanych sieci uzbrojenia terenu

Na podstawie art. 7d pkt 2 oraz art.28b ustawy z dnia 17 maja 1989r – Prawo geodezyjne i kartograficzne (Dz. U. z 2010r Nr 193, poz. 1287 t.j. z późn. zm.) w dniu **24.04.2018r. i 10.07.2018r.** w Starostwie Powiatowym w Zielonej Górze ul. Podgórna 5 przeprowadzono naradę koordynacyjną.

Naradzie koordynacyjnej przewodniczył: Anna Rudnik **STAROSTWO POWIATOWE**
w Zielonej Górze
ul. Pod

Przedmiot narady koordynacyjnej: sieć wodociągowa *2011* *AM* 65-057 ZIELONA GÓRA

Lokalizacja obiektu: Krężoły, dz.213/1, Sulechów ul. Aleja Wielkopolska, dz. 238/2, 421/1, 420/1, obręb 2

Wnioskodawca: Zakład Projektowo-Usługowy Gerard Czupkiewicz
66-100 SULECHÓW, ul. Krzywa 1

Inwestor: Sulechowskie Przedsiębiorstwo Komunalne "SuPeKom" Sp. z o.o.
66-100 Sulechów, ul. Poznańska 18

Data wpływu wniosku: 2018-04-23

Lista uczestników narady koordynacyjnej

Nazwa instytucji	Stanowisko uczestników narady koordynacyjnej, uwagi i zalecenia
1. ENEA Operator Sp. z o.o. Rejon Dystrybucji Świebodzin	Przedstawiciel nie uczestniczył w naradzie koordynacyjnej pomimo zawiadomienia
2. Polska Spółka Gazownictwa z o. o. Zakład Gazowniczy w Gorzowie Wielkopolskim Gazownia Zielona Góra ul. Zacisze 13 65-775 Zielona Góra Placówka Sulechów	Uzgodniono

3. Orange Polska Dział Zarządzania Zasobami Infrastruktury i Obsługi Klienta 91-498 Łódź ul. Okoniowa 16	Przedstawiciel nie uczestniczył w naradzie koordynacyjnej pomimo zawiadomienia
4. Powiatowy Zielonogórski Zarząd Dróg, 66-100 Sulechów Górzykowo 1	Nie dotyczy
5. Zarząd Dróg Wojewódzkich 65-042 Zielona Góra ul. Niepodległości 32	Nie dotyczy
6. Generalna Dyrekcja Dróg Krajowych i Autostrad Oddział w Zielonej Górze ul. Boh. Westerplatte 31 65-950 Zielona Góra	Nie dotyczy
7. EWE energia sp. z o.o. ul. 30 Stycznia 67, 66-300 Międzyrzecz	Nie dotyczy
8. Sulechowskie Przedsiębiorstwo Komunalne „SuPeKom” sp. z o.o ul. Poznańska 18, 66-100 Sulechów	Przedstawiciel nie uczestniczył w naradzie koordynacyjnej pomimo zawiadomienia
9. Powiatowy Inspektorat Nadzoru Budowlanego w Zielonej Górze ul. Podgórna 5 65-057 Zielona Góra	Uzgodniono
10. Starostwo Powiatowe Wydział Architektury i Budownictwa w Zielonej Górze ul. Podgórna 5 65-057 Zielona Góra	Uzgodniono – mapa nie spełnia wymogów rozporządzenia mapy do celów projektowych
11. Telefonia Dialog sp. z o.o. Grupa Netia SA ul. Poleczki 13 02-822 Warszawa	Uzgodniono bez uwag
12. Operator Gazociągów Przesyłowych GAZ-SYSTEM SA Oddział we Wrocławiu ul. Gazowa 3 50-513 Wrocław	Projekt uzgodniono pismem nr OW-DL.404.260.2018.2 z dnia 28.06.2018r.
13. UPC Polska Sp. z o. o. z siedzibą w Warszawie	Przedstawiciel nie uczestniczył w naradzie koordynacyjnej pomimo zawiadomienia
14. Gmina Sulechów	Przedstawiciel nie uczestniczył w naradzie koordynacyjnej pomimo zawiadomienia

Inne uwagi:

Integralną częścią kartograficzną niniejszego protokołu są plansze projektu opatrzone klauzulą, iż niniejsza dokumentacja projektowa była przedmiotem narady koordynacyjnej.

Sposób prowadzenia narady:

Tradycyjna forma spotkań zainteresowanych podmiotów/ za pomocą środków komunikacji elektronicznej * (* niepotrzebne skreślić)

Z up. STAROSTY

Milena Nacoń
Naczelnik Wydziału
Geodezji i Gospodarki Gruntami



2018-88894

OW-DL.404.260.2018.2

Wrocław, 2018-06-28

**ZAKŁAD PROJEKTOWO-USŁUGOWY GERARD
CZUPKIEWICZ
UL. KRZYWA 1
66-100 SULECHÓW**

Dotyczy: Kolizji przyłącza wodociągowego z gazociągami wysokiego ciśnienia DN80 na dz. 213/1 w m. Krężoły obręb Sulechów – obszar wiejski

W odpowiedzi na Pańskie pismo w sprawie uzgodnienia kolizji sieci wodociągowej z gazociągami wysokiego ciśnienia DN80 na działce 213/1 w m. Krężoły, obr. Sulechów – obszar wiejski informujemy, iż przedmiotowa sieć jest eksploatowana przez GAZ-SYSTEM S.A. Oddział we Wrocławiu.

Przedłożony projekt budowy sieci wodociągowej (na działkach 213/1, 421/1, 420/1, 238/2 m. Krężoły, obręb Sulechów – obszar wiejski) uzgadniamy **pozytywnie, bez uwag**.

Ponadto podczas wykonywania robót budowlanych w celu realizacji projektu rozbudowy sieci wodociągowej należy stosować się do poniższych zaleceń:

1. Skrzyżowanie projektowanej sieci wodociągowej z gazociągami wysokiego ciśnienia należy wykonać zgodnie z PE-DY-102 pt. „Instrukcja w zakresie wymagań do projektowania gazociągów przesyłowych, stacji gazowych, systemów ochrony przeciwkorozyjnej gazociągów przesyłowych wysokiego ciśnienia, skrzyżowań gazociągów z przeszkodami terenowymi oraz w zakresie pozyskiwania i przechowywania danych przestrzennych Operatora Gazociągów Przesyłowych GAZ-SYSTEM S.A.” (z zachowaniem minimalnej odległości pionowej **0,2 m** między zewnętrzną powierzchnią gazociągu a zewnętrzną powierzchnią projektowanej sieci (**1,0 m** w przypadku przewiertu)).
2. Wykonawca uzbrojenia podziemnego, gdy zachodzi konieczność skrzyżowania z siecią GAZ-SYSTEM S.A. ma obowiązek przekazać do Działu Technicznego we Wrocławiu (50-513 Wrocław, ul. Gazowa 3) uzupełniony załącznik nr 1, będący zleceniem w/w prac. Do Działu Eksploatacji Sieci GAZ-SYSTEM S.A. z dwutygodniowym wyprzedzeniem należy przekazać harmonogram prowadzenia robót związanych z realizacją zadania. W harmonogramie należy zaznaczyć daty rozpoczęcia robót oraz zakończenia poszczególnych ich etapów.
3. Bezpośrednio przed rozpoczęciem prac, przy udziale przedstawicieli Działu Eksploatacji Sieci należy zlokalizować i oznakować trasę gazociągu oraz zasięg strefy eksploatacyjnej w terenie objętym pracami. Należy także dokonać pomiarów specjalistycznych lub odkrywkę w celu potwierdzenia rzędnej posadowienia gazociągu DN80

Dokument w postaci elektronicznej opatrzony został bezpiecznym podpisem elektronicznym weryfikowanym za pomocą ważnego kwalifikowanego certyfikatu

Operator Gazociągów Przesyłowych
GAZ-SYSTEM S.A.
Oddział we Wrocławiu
ul. Gazowa 3, 50-513 Wrocław
tel. 71 335 31 00; faks 71 335 31 01

Adres Siedziby
ul. Mszczonowska 4
02-337 Warszawa
tel. 22 220 18 00; faks 22 220 16 06

Zarząd Spółki
Prezes Zarządu: Tomasz Stępień
Wiceprezes Zarządu: Artur Zawartko

ZLECENIE NADZORU PRAC W OBRĘBIE GAZOCIĄGÓW WYSOKIEGO CIŚNIENIA.

Nazwa zadania:	
Nr uzgodnienia	
Nr pozwolenia na budowę	
Inwestor:	
Numer telefonu / Nr faksu	
Wykonawca :	
Numer telefonu/ nr faksu	
Nazwisko osoby odpowiedzialnej za wykonanie prac z ramienia wykonawcy	
Termin rozpoczęcia i zakończenia robót	rozpoczęcie..... zakończenie.....
Numer konta	

Oświadczam, że jestem płatnikiem podatku VAT i upoważniam OGP GAZ -SYSTEM S.A. Oddział we Wrocławiu do wystawienia faktury bez naszego podpisu.

.....
podpis



Sulechowskie Przedsiębiorstwo Komunalne
„SuPeKom” Sp. z o.o.
ul. Poznańska 18 66-100 Sulechów

Tel. 0/prefix/68 385-24-07 Fax 0/prefix/68 385-23-70
BZ WBK S.A. I O/Sulechów 22 10901580 0000 0000 58050470
NIP 973-07-12-918 REGON 977922651 KRS Nr 0000034054 Sąd Rejonowy w Zielonej Górze
Kapitał zakładowy: 34'561'000,00 zł

WWiK/WT/006/2018

Sulechów, dnia 26.01.2018

Zakład Projektowo-Usługowy
Gerard Czupkiewicz
ul. Krzywa 1
66-100 Sulechów

Dotyczy: warunków technicznych podłączenia dla zdania pn. :
„Budowa sieci wodociągowej w m. Krężoły ul. Wolsztyńska”

I. Wytczne do projektowania sieci wodociągowej:

1. Zaprojektować odcinek sieci wodociągowej umożliwiający wyniesienie istniejącej sieci w150 z działek prywatnych zgodnie z załącznikiem graficznym.
2. Odcinek sieci wodociągowej zaprojektować w taki sposób, aby miejsca połączeń z istniejącą siecią znajdowały się w działkach nr 420/1 i 213/1 obręb Krężoły.
3. W dokumentacji przewidzieć przepięcie sieci wodociągowej z ul. Żurawiej oraz przyłącza do budynku ul. Młyńska 18.
4. Zaprojektować na odcinku sieci wodociągowej uzbrojenie wg obowiązujących norm.
5. Sieć wodociągową zaprojektować z rur PE SDR11 PN16 \varnothing 160mm.
6. W miejscu połączeń z istniejącymi sieciami przewidzieć montaż zasuw odcinających. Obudowy zasuw wyposażać w skrzynki uliczne i obrukować. Zasuwy oznakować tabliczkami orientacyjnymi zgodnie z normą PN-/B- 09700.
7. Po wybudowaniu nowej sieci istniejącą sieć, przebiegającą przez działki prywatne, należy wyłączyć z eksploatacji i zgłosić ten fakt do Powiatowego Ośrodka Dokumentacji Geodezyjnej i Kartograficznej w Sulechowie w celu wniesienia odpowiednich zapisów na podkłady geodezyjne.
8. Zaleca się sytuowanie przewodów wodociągowych: w terenie zabudowanym w ulicach projektowanych i istniejących, w liniach rozgraniczających ulice, poza jezdniami, poza terenem zabudowanym: poza pasem drogowym wzdłuż dróg lub w terenie z zapewnieniem dojazdu do przewodu.
9. Przejścia przewodów przez przeszkody terenowe powinny przebiegać najkrótszą drogą, możliwie pod kątem prostym w stosunku do przeszkody.
10. Zagłębienie przewodów sieci wodociągowych w gruncie powinno uwzględniać:
 - strefę przemarzania gruntu określoną wg PN-81/B-03020, z tym że jego przykrycie mierzone od powierzchni przewodu do rzędnej projektowanego terenu powinno być większe niż głębokość przemarzania gruntu o 0,4 m.
 - zabezpieczenie przed możliwością uszkodzenia od obciążeń zewnętrznych.

II. Warunki ogólne:

W oparciu o niniejsze warunki przyłączenia należy opracować projekt budowlano-wykonawczy sieci wodociągowej i zaopiniować go w naszym przedsiębiorstwie oraz u właściciela – zarządcy drogi.

Elementem koniecznym do dokonania odbioru końcowego sieci wodociągowej jest oznakowanie zasuw tabliczkami orientacyjnymi.

Jeżeli dokumentacja projektowa nie podaje szczegółowych rozwiązań materiałowych, a tylko wytyczne zgodnie z wymogami określonymi w warunkach przyłączenia, zobowiązuje się Wykonawcę przed rozpoczęciem robót do dokonania uzgodnień materiałowych w „SuPeKom” (rury, armatura itd.) w zakresie przewidzianych do zastosowania produktów.

Warunki uzyskania protokołu odbioru sieci wodociągowej i sieci kanalizacji sanitarnej:

- A. Udział Kierownika Wydziału Wodociągów i Kanalizacji „SuPeKom” lub innej wskazanej osoby przez Zarząd Przedsiębiorstwa w odbiorach częściowych, po ułożeniu przewodów a przed ich zasypaniem, udział w próbach szczelności i odbiorze końcowym.
- B. Przedstawienie inwentaryzacji powykonawczej, wykonanej na podkładkach geodezyjnych w skali 1:500.

Niniejsze warunki techniczne ważne są dwa lata od daty wydania.

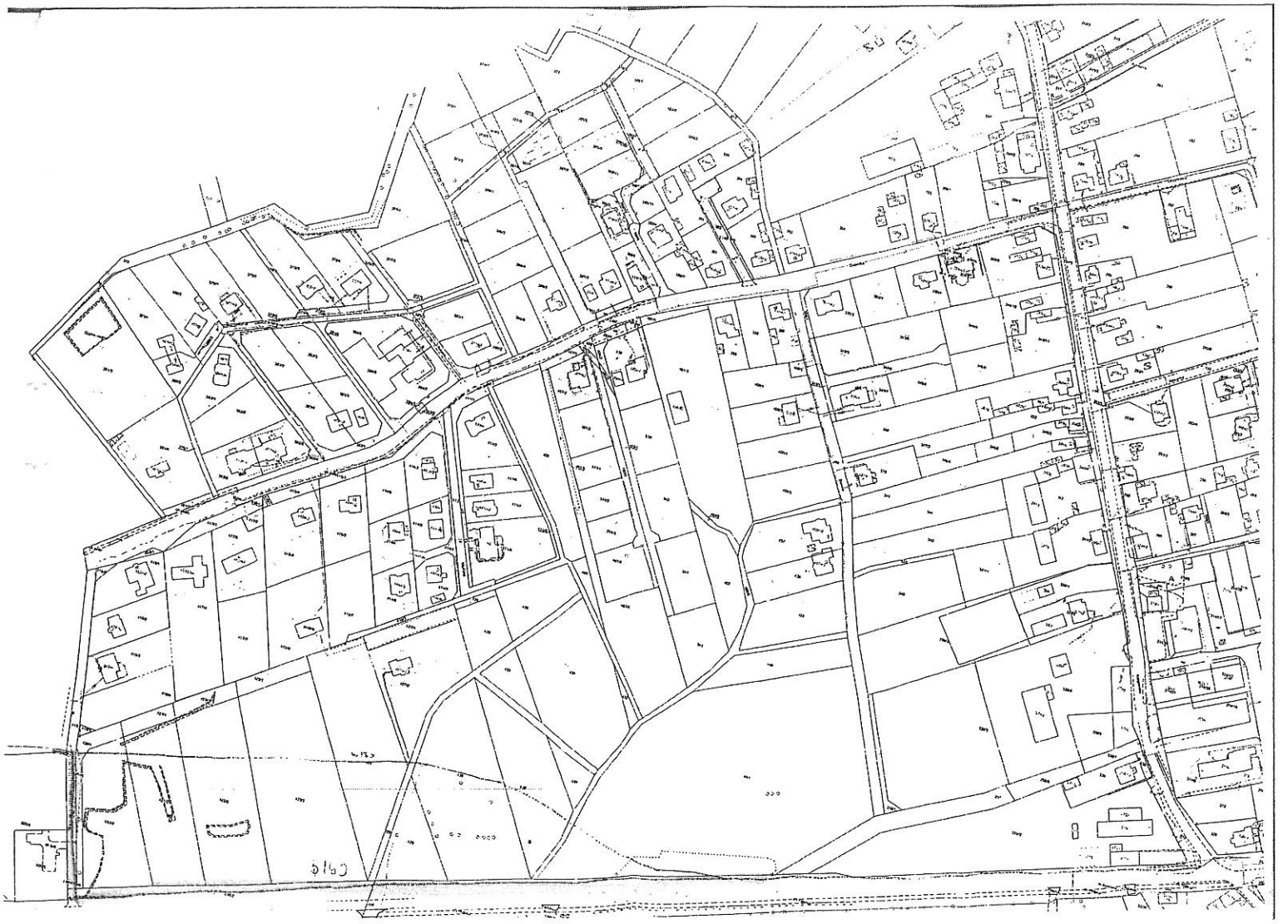
Z poważaniem

PREZES ZARZĄDU

mgr inż. Marek Letta

Załącznik:

1. Mapa sytuacyjna – 1 egz.



D E C Y Z J A N R – Z P . 6 7 3 3 . 9 . 2 0 1 8
o ustaleniu lokalizacji inwestycji celu publicznego

Na podstawie art. 104 ustawy z dnia 14 czerwca 1960r. Kodeks postępowania administracyjnego (Dz. U. z 2017 r. poz. 1257 tekst jednolity ze zm.) art. 4 ust. 2 pkt 1, art. 50 ust. 1, art. 51 ust. 1 pkt 2, art. 54 ustawy z dnia 27 marca 2003 r. o planowaniu i zagospodarowaniu przestrzennym (Dz. U. z 2017 r. poz. 1073 tekst jednolity ze zm.), w związku z art. 6 pkt 2 ustawy z dnia 21 sierpnia 1997r. o gospodarce nieruchomościami (t.j. Dz. U. z 2016 r. poz. 2147 ze zm.)

po rozpatrzeniu wniosku z dnia 09.02.2018 r.:

Pana Gerarda Czupkiewicza przedstawiciela firmy

Zakład Projektowo – Usługowy Gerard Czupkiewicz z/s ul. Krzywa 1, 66-100 Sulechów

oraz po uzgodnieniu, w trybie art. 106 KPA, zgodnie z ustawą z dnia 27 marca 2003r. o planowaniu i zagospodarowaniu przestrzennym (t.j. Dz. U. z 2017 r., poz. 1073, ze zm.) art. 53 ust. 4:

- pkt 2 z Lubuskim Wojewódzkim Konserwatorem Zabytków w Zielonej Górze,
- pkt 9 z zarządcą drogi gminnej,

U S T A L A M

lokalizację inwestycji celu publicznego polegającej na budowie odcinka sieci wodociągowej na działce nr ewid. 238/2 położonej w obrębie 2 miasta Sulechów

1. **rodzaj inwestycji:** budowa sieci wodociągowej rozdzielczej z rur PE w Al. Wielkopolskiej,
2. **warunki zabudowy i szczegółowe zasady zagospodarowania terenu oraz jego zabudowy na podstawie przepisów odrębnych:**
 - a) Ustawy z dnia 27 marca 2003r. o planowaniu i zagospodarowaniu przestrzennym (t.j. Dz.U. z 2017r. poz. 1073, ze zm.),
 - b) Ustawy z dnia 7 lipca 1994r. Prawo budowlane (t.j. Dz.U. z 2017r. poz.1332, ze zm.),
 - c) Rozporządzenia Ministra Infrastruktury z dnia 12 kwietnia 2002r. w sprawie warunków technicznych, jakim powinny odpowiadać budynki i ich usytuowanie (t.j. Dz. U. z 2015r., poz.1422, ze zm.),
 - d) Rozporządzenia Ministra Infrastruktury z dnia 26 sierpnia 2003 r. w sprawie oznaczeń i nazewnictwa stosowanych w decyzji o ustaleniu lokalizacji inwestycji celu publicznego oraz w decyzji o warunkach zabudowy (Dz.U. z 2003r. Nr 164, poz. 1589),
 - e) Ustawy z dnia 21 marca 1985r. o drogach publicznych (t.j. Dz.U. z 2016r., poz.1440, ze zm.),
 - f) Ustawy z dnia 7 czerwca 2001 r. o zbiorowym zaopatrzeniu w wodę i zbiorowym odprowadzaniu ścieków (t.j. Dz. U. z 2017r., poz. 328, ze zm.),
 - g) Ustawy z dnia 23 lipca 2003r. o ochronie zabytków i opiece nad zabytkami (t.j. Dz.U. z 2017r., poz. 2187),
- 2.1. **funkcje zabudowy i warunki zagospodarowania terenu:**
 - a) ustala się budowę odcinka sieci wodociągowej o długości do 300m wraz z niezbędną armaturą w tym z zabezpieczeniem przeciwpożarowym według potrzeb,
 - b) pozostała część inwestycji projektowana jest odrębnym postępowaniem administracyjnym na terenie objętym obowiązującym miejscowym planie zagospodarowania przestrzennego,
 - c) należy zachować warunki wynikające z powołanych wcześniej przepisów,
- 2.2. **warunki i wymagania ochrony oraz kształtowania ładu przestrzennego:**
 - a) przebieg inwestycji w liniach rozgraniczających oznaczonych w załączniku graficznym do niniejszej decyzji,
- 2.3. **warunki ochrony środowiska i zdrowia ludzi:**
 - a) planowaną inwestycję zaprojektować w sposób zapewniający spełnienie wymogów z zakresu warunków higienicznych i zdrowotnych oraz ochrony środowiska, bezpieczeństwa pożarowego i użytkowania,
 - b) inwestycję projektować zgodnie z obowiązującymi przepisami odrębnymi i szczegółowymi, w tym techniczno – budowlanymi,

2.4. warunki ochrony dziedzictwa kulturowego i zabytków oraz dóbr kultury współczesnej:

- a) zgodnie z art. 32 ust. 1 ustawy o *ochronie zabytków i opiece nad zabytkami* każdy kto w trakcie prowadzenia robót ziemnych odkryje przedmiot, co do którego istnieje przypuszczenie iż jest on zabytkiem, jest obowiązany: wstrzymać wszelkie roboty mogące uszkodzić lub zniszczyć odkryty przedmiot, zabezpieczyć, przy użyciu dostępnych środków, ten przedmiot i miejsce jego odkrycia, niezwłocznie zawiadomić o tym właściwego wojewódzkiego konserwatora zabytków, a jeśli nie jest to możliwe, Burmistrza Sulechowa,
- b) planowana inwestycja planowana inwestycja zlokalizowana jest na terenie objętym ochroną konserwatorską - w granicach otoczenia zabytku zespołu urbanistyczno – krajobrazowego miasta Sulechów, wpisanego do rejestru zabytków pod nr 58; w związku z powyższym zgodnie z art. 36 ust.1 pkt 2 ustawy o ochronie i opiece nad zabytkami, prowadzenie robót budowlanych w otoczeniu zabytku wymaga uzyskania pozwolenia Lubuskiego Wojewódzkiego Konserwatora Zabytków w Zielonej Górze w trybie decyzji administracyjnej,

2.5. warunki obsługi w zakresie infrastruktury technicznej i komunikacji:

- a) należy zachować warunki techniczne w zakresie: sposobu prowadzenia robót i odległości od istniejących sieci uzbrojenia podziemnego określone przez jednostki branżowe,
- b) wszelkie prace prowadzone w pasie drogi wymagają uzyskania zgody jej zarządcy,
- c) w przypadku kolizji z istniejącą infrastrukturą techniczną dopuszcza się jej przebudowę na warunkach i w uzgodnieniu z właściwym zarządcą sieci,

2.6. warunki dotyczące wymagań ochrony interesów osób trzecich:

- a) projektowana inwestycja nie może wywoływać uciążliwości powodowanych przez hałas, wibracje, zakłócenia elektryczne i promieniowanie oraz powodować zanieczyszczenie powietrza, wody i gleby a także pozbawić osoby trzecie:
 - dostępu do drogi publicznej,
 - możliwości korzystania z wody, kanalizacji, energii elektrycznej i ciepłej oraz ze środków łączności,
 - dostępu światła dziennego do pomieszczeń przeznaczonych na pobyt ludzi.

2.7. warunki ochrony obiektów budowlanych na terenach górniczych, narażonych na niebezpieczeństwo powodzi i osuwania się mas ziemnych:

- nie dotyczy,

3. linie rozgraniczające teren inwestycji:

- oznaczono na mapie w skali 1:1000, stanowiącej załącznik graficzny do niniejszej decyzji.

U Z A S A D N I E N I E

Z wnioskiem o ustalenie lokalizacji inwestycji celu publicznego dla przedmiotowej inwestycji wystąpił Pan Gerard Czupkiewicz właściciel firmy Zakład Projektowo – Usługowy z/s w Sulechowie przy ul.Krzywej 1. Wniosek zawierał wszystkie niezbędne elementy, które zostały określone zgodnie z art. 64 ust.1, w art. 52 ust 2 ustawy z dnia 27 marca 2003r. o planowaniu i zagospodarowaniu przestrzennym (t.j. Dz. U. z 2017 r., poz.1073, ze zm.) – określaną dalej jako upzp.

Dla terenu objętego wnioskiem nie obowiązuje plan zagospodarowania przestrzennego, więc zgodnie z art. 4 ust. 2 upzp określenie warunków zabudowy dla wnioskowanej inwestycji następuje w drodze niniejszej decyzji.

Stosownie do wymogów procedury administracyjnej, art. 53 ust. 1 upzp wszystkie strony zostały zawiadomione o wszczęciu postępowania administracyjnego w drodze obwieszczenia a inwestor i właściciele nieruchomości zostali zawiadomieni na piśmie w sprawie ustalenia lokalizacji celu publicznego oraz o przysługujących im uprawnieniach.

Zgodnie z art. 53 ust. 3, pkt 1 i 2 upzp dokonano analizy warunków i zasad zagospodarowania terenu oraz jego zabudowy, wynikających z przepisów odrębnych a także analizy stanu faktycznego i prawnego terenu na którym przewiduje się realizację inwestycji. Planowana niniejszym postępowaniem administracyjnym inwestycja zlokalizowana jest w pasie drogi gminnej dz. nr ewid. 238/2. Część planowanej inwestycji nie objęta niniejszą decyzją położona jest w obszarze, dla którego obowiązują miejscowe plany zagospodarowania przestrzennego uchwalone uchwałami Rady Miejskiej w Sulechowie Nr LI/529/2010 z dnia 19.10.2010r, Nr XXIV/223/96 z dnia 19.11.1996r., Nr VII/55/2003 z dnia 28.04.2003r. W związku z art. 4 ust. 1 i zgodnie z dyspozycją art.50 ust.1 upzp przedmiotowa inwestycja na terenie objętym planem nie wymaga ustalenia lokalizacji inwestycji celu publicznego

w drodze decyzji.

Teren objęty inwestycją nie leży na terenach cennych przyrodniczo w rozumieniu Ustawy z dnia 27 kwietnia 2001 r. *Prawo ochrony środowiska* (t.j. Dz.U. z 2017r. poz.519, ze zm.) i ustawy z dnia 16 kwietnia 2004r. *o ochronie przyrody* (t.j. Dz. U. z 2018r., poz.142). W zasięgu oddziaływania inwestycji nie występują obszary wymagające specjalnej ochrony ze względu na występowanie gatunków roślin i zwierząt oraz siedlisk przyrodniczych objętych ochroną, w tym obszarów sieci Natura 2000.

Projekt niniejszej decyzji został uzgodniony w trybie art. 106 KPA, zgodnie z upzp art. 53 ust. 4:

- pkt 2 z Lubuskim Wojewódzkim Konserwatorem Zabytków w Zielonej Górze,
- pkt 9 z zarządcą drogi gminnej.

Sporządzenie projektu decyzji o ustaleniu warunków zabudowy zgodnie z art. 50 ust. 4 upzp powierzono osobie posiadającej uprawnienie urbanistyczne Nr 1657 nadane na podstawie art. 51 ustawy z dnia 7 lipca 1994r. o zagospodarowaniu przestrzennym (Dz. U. Z 1999r. Nr15, poz. 139, z późn. zm.).

Mając powyższe na uwadze postanowiono jak w sentencji.

POUCZENIE

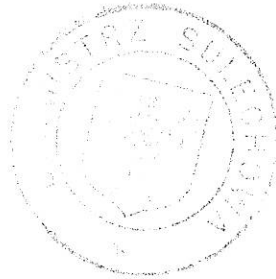
Od niniejszej decyzji służy stronom odwołanie do Samorządowego Kolegium Odwoławczego w Zielonej Górze, za moim pośrednictwem, w terminie 14 dni od daty jej doręczenia.

Odwołanie od niniejszej decyzji powinno zawierać zarzuty odnoszące się do decyzji, określać istotę i zakres żądania będącego przedmiotem odwołania oraz wskazywać dowody uzasadniające to żądanie.

Zgodnie z art. 127a § 1 k.p.a. w trakcie biegu terminu do wniesienia odwołania strona może zrzec się prawa do wniesienia odwołania wobec organu administracji publicznej, który wydał decyzję.

Stosownie do art. 127a § 2 k.p.a. z dniem doręczenia organowi administracji publicznej oświadczenia o zrzeczeniu się prawa do wniesienia odwołania przez ostatnią ze stron postępowania, decyzja staje się ostateczna i prawomocna.

Załącznik graficzny – mapa w skali 1:1000.



BURMISTRZ
Ignacy Odważny

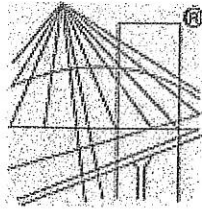
Otrzymują:

1. Gerard Czupkiewicz Zakład Projektowo – Usługowy ul. Krzywa 1, 66-100 Sulechów;
2. aa.

Do wiadomości:

1. Urząd Marszałkowski Województwa Lubuskiego
Marszałek Województwa, ul. Podgórna 7, 65- 001 Zielona Góra

Oplatę składową... 10 zł
zapłacono w dniu... 21.05.2018r.
Kwitowanie nr pokwitowania
2018/06270
Urząd Gminy Sulechów
53 1020 6402 0000 0502 0027 7251
przedmiot odwołania...



® P O L S K A
I Z B A
I N Ż Y N I E R Ó W
B U D O W N I C T W A

WOJEWÓDZKI URZĄD
OCHRONY ZABYTKÓW
w Zielonej Górze
65-068 Zielona Góra, pl. Kopernika 1
tel. 068 324 73 90, 068 324 74 11
tel./fax 068 325 37 45

Zaświadczenie

o numerze weryfikacyjnym:

LBS-4VJ-3PX-2HC *

Pan Gerard Czupkiewicz o numerze ewidencyjnym LBS/IS/0150/01
adres zamieszkania ul. Krzywa 1, 66-100 Sulechów
jest członkiem Lubuskiej Okręgowej Izby Inżynierów Budownictwa i posiada wymagane
ubezpieczenie od odpowiedzialności cywilnej.

Niniejsze zaświadczenie jest ważne od 2018-01-01 do 2018-12-31.

Zaświadczenie zostało wygenerowane elektronicznie i opatrzone bezpiecznym podpisem elektronicznym
weryfikowanym przy pomocy ważnego kwalifikowanego certyfikatu w dniu 2017-12-18 roku przez:

Andrzej Cegielnik, Przewodniczący Rady Lubuskiej Okręgowej Izby Inżynierów Budownictwa.

(Zgodnie art. 5 ust 2 ustawy z dnia 18 września 2001 r. o podpisie elektronicznym (Dz. U. 2001 Nr 130 poz. 1450) dane w postaci
elektronicznej opatrzone bezpiecznym podpisem elektronicznym weryfikowanym przy pomocy ważnego kwalifikowanego certyfikatu są
równoważne pod względem skutków prawnych dokumentom opatrzonym podpisami własnoręcznymi.)

* Weryfikację poprawności danych w niniejszym zaświadczeniu można sprawdzić za pomocą numeru weryfikacyjnego zaświadczenia na
stronie Polskiej Izby Inżynierów Budownictwa www.piib.org.pl lub kontaktując się z biurem właściwej Okręgowej Izby Inżynierów
Budownictwa.

Zielona Góra, dnia 21 grudnia 1974 r.

Nr ewid. upraw. 210/74/Zg.....

WOJEWÓDZKI URZĄD
OCHRONY ZABYTKÓW
w ZIELONEJ GÓRZE
1-063 Zielona Góra, ul. Kopernika
068 3247390, 068 3247411
fax 068 325 37 45

UPRAWNIENIA BUDOWLANE

Na podstawie art. 18, art. 19 ust. 1 pkt. 1 i art. 20 ust. 1 ustawy z dnia 31 stycznia 1961 r. – prawo budowlane (Dz. U. nr 7, poz. 46) oraz § 29 i § 13 ust. 1 pkt. 2 rozporządzenia Przewodniczącego Komitetu Budownictwa, Urbanistyki i Architektury z dn. 10 września 1962 r. w sprawie kwalifikacji fachowych osób wykonujących funkcje techniczne w budownictwie powszechnym (Dz.U. nr 53, poz. 266)

Ob. C Z U P K I E W I C Z Gerard

technik budowlany

urodzony dnia 29 grudnia 1947r. – w Sulechowie

otrzymuje

w specjalności instalacji i urządzeń sanitarnych

uprawnienia budowlane do kierowania robotami budowlanymi w zakresie budowy instalacji i urządzeń sanitarnych w obiektach budowlanych z wyjątkiem budowy skomplikowanych instalacji i urządzeń sanitarnych oraz sporządzania projektów instalacji i urządzeń sanitarnych w obiektach budowlanych z wyjątkiem skomplikowanych instalacji i urządzeń sanitarnych.



ZASTĘPCA
DYREKTORA WYDZIAŁU

Inż. Karol Radziński

Nr ewid. WBPP/N 28/89/ZG

WOJEWÓDZKI URZĄD
OCHRONY ZABYTEKÓW
w ZIELONEJ GÓRZE
65-063 Zielona Góra, ul. Kopernika 1
tel. 068 32473 90, 068 324 74 11
tel./fax 068 325 37 45

STWIERDZENIE PRZYGOTOWANIA ZAWODOWEGO
do pełnienia samodzielnych funkcji technicznych w budownictwie

Na podstawie § 2.2.2 § 5.2 § 7
oraz § 13 ust. 1 pkt. 4 lit. b rozporządzenia Ministra Gospodarki Terenowej i Ochrony Środowiska z dnia 20 lutego 1975 r. w sprawie samodzielnych funkcji technicznych w budownictwie (Dz. U. Nr 8, poz. 46) stwierdza się, że:

Obywatel Gerard C Z U P K I E W I C Z

technik budowlany

urodzony dnia 29 grudnia 1947r- Sulechów

posiada przygotowanie zawodowe do wykonywania samodzielnej funkcji

projektanta i kierownika budowy

w specjalności: instalacyjno-inżynieryjnej

oraz jest upoważniony do:

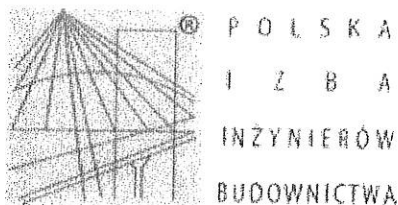
- 1/ sporządzania projektów instalacji wodociągowych, kanalizacyjnych, gazowych, ciepłych i klimatyzacyjno-wentylacyjnych o powszechnie znanych rozwiązaniach konstrukcyjnych i schematach technicznych.
- 2/ kierowania, nadzorowania i kontrolowania budowy i robót, kierowania i kontrolowania wytwarzania konstrukcyjnych elementów instalacji oraz oceniania i badania stanu technicznego w zakresie instalacji wodociągowych, kanalizacyjnych, gazowych, ciepłych i klimatyzacyjno-wentylacyjnych o powszechnie znanych rozwiązaniach konstrukcyjnych,



D Y R E K T O R

Magdan Kasiński
Główny Inżynier Województwa

11. Zaświadczenie o przynależności do Izby Inżynierów.



Zaświadczenie

o numerze weryfikacyjnym:

LBS-DF8-EXN-JC8 *

Pan Andrzej Mirosław Taradyś o numerze ewidencyjnym LBS/IS/0111/09
adres zamieszkania ul. Bolesława Chrobrego 39/9, 65-052 Zielona Góra
jest członkiem Lubuskiej Okręgowej Izby Inżynierów Budownictwa i posiada wymagane
ubezpieczenie od odpowiedzialności cywilnej.

Niniejsze zaświadczenie jest ważne od 2017-08-01 do 2018-07-31.

Zaświadczenie zostało wygenerowane elektronicznie i opatrzone bezpiecznym podpisem elektronicznym
weryfikowanym przy pomocy ważnego kwalifikowanego certyfikatu w dniu 2018-01-26 roku przez:

Andrzej Cegielnik, Przewodniczący Rady Lubuskiej Okręgowej Izby Inżynierów Budownictwa.

(Zgodnie art. 5 ust 2 ustawy z dnia 18 września 2001 r. o podpisie elektronicznym (Dz. U. 2001 Nr 130 poz. 1450) dane w postaci
elektronicznej opatrzone bezpiecznym podpisem elektronicznym weryfikowanym przy pomocy ważnego kwalifikowanego certyfikatu są
równoważne pod względem skutków prawnych dokumentom opatrzonym podpisami własnoręcznymi.)

* Weryfikację poprawności danych w niniejszym zaświadczeniu można sprawdzić za pomocą numeru weryfikacyjnego zaświadczenia na
stronie Polskiej Izby Inżynierów Budownictwa www.piib.org.pl lub kontaktując się z biurem właściwej Okręgowej Izby Inżynierów
Budownictwa.

Gorzów Wlkp. 16-05-2009r.

WOJEWÓDZKI URZĄD
OCHRONY ZASTYKÓW
w ZIELONEJ GÓRZE
65-068 Zielona Góra, ul. Kopernika 1
tel. 068 324 73 90, 068 324 74 11
tel./fax 068 325 37 45

DECYZJA

Na podstawie art. 24 ust. 1 pkt 2 ustawy z dnia 15 grudnia 2000r. o samorządach zawodowych architektów, inżynierów budownictwa oraz urbanistów (*Dz. U. z 2001 r. Nr 5 poz. 42 z późn. zm.*) i art. 12 ust. 3, art. 13 ust.1 pkt 1, art. 14, ust.1, pkt 4 ustawy z dnia 07 lipca 1994r. Prawo budowlane (*tekst jednolity: Dz. U. z 2006 r. Nr 156, poz. 1118 z późn. zm.*) oraz § 11 ust.1 pkt 1 *rozporządzenia Ministra Transportu i Budownictwa z dnia 28 kwietnia 2006 r. w sprawie samodzielnych funkcji technicznych w budownictwie (Dz. U. Nr 83 poz. 578 z późn. zm.)*.

Okręgowa Komisja Kwalifikacyjna
n a d a j e

Panu Andrzejowi Mirosławowi TARADYŚ
urodzonemu 20 maja 1979r. w Zielonej Górze
magistrowi inżynierowi –inżynieria środowiska

UPRAWNIENIA BUDOWLANE
numer ewidencyjny LBS/0010/POOS/09

do projektowania bez ograniczeń
w specjalności instalacyjnej w zakresie sieci, instalacji i urządzeń cieplnych,
wentylacyjnych, gazowych, wodociągowych i kanalizacyjnych

UZASADNIENIE

W związku z uwzględnieniem w całości żądania strony na podstawie art. 107 § 4 Kpa odstępuje się od uzasadnienia decyzji. Zakres uprawnień podany jest na odwrocie.

Pouczenie

Od niniejszej decyzji służy odwołanie do Krajowej Komisji Kwalifikacyjnej Polskiej Izby Inżynierów Budownictwa w Warszawie, za pośrednictwem Okręgowej Komisji Kwalifikacyjnej Lubuskiej Okręgowej Izby Inżynierów Budownictwa w Gorzowie Wlkp. w terminie 14 dni od daty jej doręczenia

Członkowie Składu Orzekającego



Pieczęć okrągła

1. Marek PUCHALSKI
2. Emilia KUCHARCZYK
3. Jerzy MIŃCZYK

OPIS TECHNICZNY

do projektu budowy odcinka sieci wodociągowej Dn 160 mm z rur PE w obrębie Krężoły gmina Sulechów i w obrębie 2 miasta Sulechów

I. Projekt zagospodarowania terenu

1. Dane ogólne

1.1. Podstawa opracowania

- Zleceni Inwestora
- Warunki techniczne wydane przez SuPeKom w Sulechowie
- Mapa sytuacyjno – wysokosciowa do celów projektowych w skali 1: 500
- Wizja lokalna w terenie Inwestycji
- Obowiązujące normy

1.2. Cel i zakres opracowania

Celem niniejszego opracowania jest rozwiązanie zagadnień związanych z gospodarką wodną dla terenu przeznaczanego pod budownictwo mieszkaniowe jednorodzinne w obrębie :

- **0013 Krężoły dz.nr. 213/1 i 420/1**
- **jednostka ewidencyjna 080906_5 gmina Sulechów obszar wiejski**
- **0002 miasto Sulechów dz.nr. 238/2**
- **jednostka ewidencyjna 080906_4 miasto Sulechów**

Niniejszy projekt obejmuje budowę odcinka sieci wodociągowej przyłączonej do istniejącego wodociągu.

Zgodnie z § 1 pkt 68 Rozporządzenia Rady Ministrów z dnia 9 listopada 2010 r. w sprawie przedsięwzięć mogących znacząco oddziaływać na środowisko (Dz.u. Nr. 213 poz. 1397) inwestycja ta nie należy do przedsięwzięć mogących zawsze znacząco oddziaływać na środowisko oraz mogących potencjalnie znacząco oddziaływać na środowisko w związku z czym nie zachodzi potrzeba występowania z wnioskiem o wydanie decyzji o środowiskowych uwarunkowaniach realizacji przedsięwzięcia.

1.3. Stan prawny terenu

Trasa projektowanej sieci przebiega przez działki Gminne
Przebieg trasy wodociągu uzgodniono z właścicielem działek.

1.4. Określenie obszaru oddziaływania obiektu

Obszar oddziaływania projektowanego obiektu zamyka się w granicach działek po których jest projektowana inwestycja

Projektowana budowa sieci wodociągowej rozdzielczej po wybudowaniu nie spowoduje powstania obszaru ograniczonego użytkowania jak również zmian w sposobie użytkowania terenu.

W trakcie realizacji przewiduje się czasowe zajęcie terenu wzdłuż trasy projektowanego wodociągu w pasie o szerokości około 1,0 m od jej osi.

W trakcie budowy nie przewiduje się zajęcia sąsiednich nieruchomości, lokalizacja inwestycji ogranicza się do dysponowania terenem w zakresie działek objętych projektem.

Mając na uwadze przepisy odrębne w tym ochrony środowiska w żaden sposób nie będzie wpływało na ograniczenie zabudowy i użytkowania działek sąsiednich jak również nie będzie uciążliwa ponad miarę dla działek sąsiednich.

1.5. Ukształtowanie terenu i stan zagospodarowania terenu

Istniejący stan zagospodarowania terenu przedstawiony został na mapie do celów projektowych w skali 1 : 500.

Teren inwestycji jest równinny. Rzedne terenu na trasie projektowanej sieci wahają się w od 82,70 – 84,90 mnpm.

Teren inwestycji stanowią działki drogowe

W rejonie inwestycji są drogi gruntowe .

W drodze gruntowej w miejscu włączenia z istniejącym wodociągiem znajdują się: sieć wodociągowa , sieć gazowa oraz linia energetyczna nn.

1.6. Projektowane zagospodarowanie terenu

Dla terenu objętego inwestycją obowiązuje miejscowy plan zagospodarowania przestrzennego .

Zgodnie z nim trasa projektowanej sieci prowadzona będzie w liniach rozgraniczających działki budowlanych z uwzględnieniem zasad ich rozmieszczania .

Budowa rozdzielczej sieci wodociągowej nie spowoduje zmian w sposobie zagospodarowania i sposobu użytkowania terenu.

Dostęp do armatury wodociągowej (zasuw) możliwy będzie z istniejących ciągów komunikacyjnych.

Wodociąg ułożony będzie na głębokości min. 1,5 m.

W czasie budowy w/w/ sieci wymagane będzie jedynie czasowe wyłączenie terenu z użytkowania w pasie technicznym o szerokości około 1,0 m.

PO zakończeniu budowy wykonawca zobowiązany będzie do odtworzenia istniejącego zagospodarowania terenu , uporządkowania i przywrócenia terenu do stanu pierwotnego.

Działki objęte opracowaniem położone w strefie oznaczonej symbolami

- MN - teren zabudowy mieszkaniowej jednorodzinnej

1.7. Ochrona konserwatorska obiektów

Zgodnie z ustaleniami miejscowego planu zagospodarowania przestrzennego teren inwestycji nie podlega ochronie konserwatorskiej oraz nie ma ustanowionych obszarów ochrony archeologicznej jak również brak zaewidencjonowanych stanowisk archeologicznych.

Teren inwestycji nie jest wpisany do rejestru zabytków.

W obrębie budowy sieci wodociągowej obowiązują zatem ogólne ustalenia ochrony konserwatorskiej.

Zgodnie z ustawą o ochronie zabytków i opiece nad zabytkami, kto w trakcie prowadzenia robot ziemnych odkryje przedmiot co do którego istnieje przypuszczenie iż jest on zabytkiem jest zobowiązany :

- wstrzymać wszelkie roboty mogące uszkodzić lub zniszczyć odkryty przedmiot
- zabezpieczyć przy użyciu dostępnych środków ten przedmiot i miejsce jego odkrycia
- niezwłocznie zawiadomić o tym fakcie Lubuskiego Wojewódzkiego Konserwatora Zabytków, a jeśli to nie jest możliwe Burmistrza Sulechowa.

1.8. Dane określające wpływ eksploatacji górniczej na działki lub teren.

Nie dotyczy niniejszego zamierzenia budowlanego .

Planowane zamierzenie inwestycyjne zlokalizowane jest poza obszarami eksploatacji górniczej.

1.9. Dane dotyczące istniejących i przewidywanych zagrożeń dla środowiska oraz higieny i zdrowia użytkowników.

Zgodnie z Rozporządzeniem Rady Ministrów z dnia 9 Listopad 2010 r. (Dz. U. Nr 213 poz. 1397) w sprawie określenia rodzajów przedsięwzięć mogących znacząco oddziaływać na środowisko , projektowana inwestycja nie zalicza się do przedsięwzięć mogących znacząco oraz potencjalnie znacząco oddziaływać na środowisko.

W związku z powyższym zgodnie z art.59 ust. 12 ustawy z dnia 3 października 2008 r. o udostępnianiu informacji o środowisku i jego ochronie , udziale społeczeństwa w ochronie środowiska oraz o ocenach oddziaływania na środowisko (Dz.U. z 2008 r. Nr.199 poz. 1227 z późniejszymi zmianami) inwestycja nie wymaga przeprowadzenia oceny oddziaływania przedsięwzięcia na środowisko i uzyskania decyzji o środowiskowych uwarunkowaniach zgody na realizację inwestycji.

Projektowana sieć wodociągowa nie wpłynie niekorzystnie na środowisko.

Zastosowane rozwiązania techniczne nie wymagają ustanowienia żadnych stref ochrony sanitarnej i nie narusza stref ochrony sanitarnej innych obiektów.

W trakcie realizacji inwestycji nie będą występowały odpady ,które należy gromadzić , czy też czasowo gromadzić.

Masy ziemne są czasowo przemieszczane i w pełni ponownie wbudowywane.

Planowana inwestycja położona będzie w odległości ok. 1,5 km od obszaru w ramach sieci Natura 2000 .

W ZIEMIE
65-063 Zielona Góra, pl. Kopernika 1
tel. 068 324 73 90, 068 324 74 11
tel./fax 068 325 37 45

Jest to specjalny obszar ochrony siedlisk (Dyrektywa Siedliskowa) o powierzchni 0,1 ha oznaczony kodem PLH080043 i znajdujący się w wieży kościoła rzymsko-katolickiego pw. Krzyża Świętego w Sulechowie.

Jest to kolonia rozrodzca nietopozra nocka dużego .Dolot umożliwia dwa okienka w szycie dachu tuzx nad dachem prezbiterium.

Do najpoważniejszych zagrożeń należą:

- niewłaściwy remont kościoła
- brak regularnego usuwania odchodów nietoperzy
- oświetlenie bryły kościoła w porze nocnej

Projektowane przedsięwzięcie jest inwetycja liniowa podziemna, z tego względu zajęcie powierzchni terenu w którym będzie budowane wystąpi tylko w pokresie realizacji.

Po zakończeniu inwestycji powierzchnia działek zostanie przywrócona do stanu pierwotnego.

W związku z powyższym inwestycja nie wpłynie negatywnie na obszary chronione na danym terenie.

Przyjęte rozważania techniczne przedsięwzięcia nie stanowią zagrożenia dla środowiska przyrodniczego pod warunkiem realizacji pełnego zakresu projektowanego zadania inwestycyjnego, właściwej eksploatacji i utrzymania systemu.

Z uwagi na brak negatywnego wpływu na środowisko tego przedsięwzięcia nie zachodzi konieczność dodatkowych rozważań i zabezpieczeń nad projektowane.

- roboty ziemne prowadzić minimum 1,5 od pni drzew
- ewentualna wycinke drzew lub krzewow zależy uzgodnić z Burmistrzem
- przy wykonywaniu robót ziemnych należy zdjąć warstwy ziemi urodzajnej odkładając ją poza miejsce robót, a po zasypaniu wykopów należy te ziemie rozplantować w taki sposób aby przywrócić jej pierwotną wartość użytkową.

1.10 Uwagi końcowe

Na całość dokumentacji projektowej składają się wszystkie części projektu budowlanego , w związku z tym całość należy rozpatrywać łącznie.

W przypadku dołączenia przedmiaru robot , stanowi on element pomocniczy dokumentacji projektowej.

Wykonawca każdorazowo dostarczy próbki elementów do wbudowania w szczególności wykonawczych do akceptacji przez zamawiającego.

W przypadku pojawienia się wątpliwości interpretacyjnych lub rozbieżności w zaproponowanych rozwiązaniach technicznych należy porozumieć się z autorem opracowania dla jednoznacznego ustalenia sposobu rozwiązania technicznego.

Ponadto elementy nieuwzględnione lub niedostatecznie opisane w projekcie , bezwzględnie skonsultować z inwestorem.

Dopuszcza się wykonanie elementów zaamiennych w stosunku do dokumentacji o nie gorszych parametrach , po uzgodnieniu z inwestorem i projektantem.

Obiekty budowlane mogą być wzniesione jedynie przy użyciu wyrobów budowlanych oznakowanych znakiem CE (lub warunkowo B)

WOJEWÓDZKI URZĄD
OCHRONY ZABYTEKÓW
w ZIELONEJ GÓRZE
55-063 Zielona Góra, ul. Kopernika 1
tel. 068 3247390, 068 3247411
tel./fax 068 325 37 45

Wszystkie prace budowlane należy wykonywać pod nadzorem osoby uprawnionej, zgodnie z projektem technicznym oraz Warunkami Technicznymi Wykonywania i Odbioru Robót Budowlano – Montażowych oraz zgodnie z obowiązującymi przepisami BHP i obowiązującymi normami.

WOJEWODZKI URZĄD
OCHRONY ZDROWIA
w ZIELONEJ GÓRZE
65-063 Zielona Góra, ul. Kopernika
tel. 068 3247390, 068 324741
tel./fax 068 325 37 4*

II. Projekt budowlany

1. Sieć wodociągowa

1.1. Rozwiązania projektowe

Zgodnie z warunkami technicznymi podłączenia wydanymi przez SuPeKom w Sulechowie nr.WWiK /WT/006/2018 z dnia 26.01.2018 projektuje się sieć wodociągowa z rur PE Dn 160 mm wraz z armatura.

Do montażu sieci stosować rury i kształtki ciśnieniowe do sieci wodociągowych z rur PE 100 SDR 11 PN 16 o średnicy Dz.160 mm.

Projektowany wodociąg PE 160 należy spiąć z istniejącym wodociągiem w160 w pukcie W1 za pomocą trójnika Dn 160/160 mm z zasuwą Dn 150 mm umożliwiającą odłączenie projektowanego odcinka sieci .

Zasuwy należy wyposażyć w przedłużenie trzpienia umieszczonego w teleskopowej rurze ochronnej i zakończonego skrzynką uliczną do zasuw.

Zasuwy umieszczone będą bezpośrednio w ziemi.

Jako ochronę przed korozją połączeń kolnierzowych należy zastosować opaski termokurczliwe THERMOFIT.

Skrzynki należy zabezpieczyć przed przemieszczeniem się poprzez obetonowanie lub obmurowanie kostką brukową na szerokości 50 cm wokół skrzynki.

Lokalizację zasuw należy trwale oznakować tabliczkami umocowanymi nasłupkach betonowych z tabliczkami lokalizacyjnymi.

1.2. Parametry projektowanej sieci wodociągowej

- Materiał - rura PE100 PN16 Dnm 160
- Nominalne ciśnienie robocze - 10 bar
- Uzbrojenie sieci :
 - Trojnik PE 160 mm - 4 szt.
 - Zasuwa Dn 80 mm - 3 szt
 - Zasuwa Dn 150 mm - 4 szt
 - Hydrant nadziemny Dn 80 mm - 3 szt.
- Taśma PE z wtopionym przewodem sygnalizacyjnym 614,5 m

2. Roboty ziemne

2.1. Warunki ogólne

Przed samym rozpoczęciem robót wykopowych należy zabezpieczyć wytyczona os wykopu oraz wyznaczyć jego obrys.

Prace w rejonie dróg komunikacyjnych prowadzić zgodnie z warunkami podanymi przez właściciela drogi oraz instrukcja robót prowadzonych w pasie drogowym.

2.2. Roboty ziemne

Przewody wodociągowe należy układać w gotowym wykopie na głębokości zgodnej z profilem podłużnym, poniżej strefy przemarzania gruntu.

Należy zachować spadki zgodne z profilem podłużnym.

Na załamaniach i węzłach należy stosować bloki oporowe zgodne ze średnicą przewodu.

Załamania należy wykonać poprzez giecie a te o kącie większym niż 8° za pomocą łuków PE.

Wykop wykonać jako wąskoprzestrzenny o ścianach umocnionych zabezpieczonych za pomocą stalowych obudów skrzyniowych lub przewodnic rozporowych.

W zależności od warunków terenowych wykopy pod sieć należy wykonać:

- mechanicznie przy użyciu koparek
- w miejscach skrzyżowań z innymi sieciami odkrywki wykonać ręcznie.

Dno wykopu powinno być równe, pozbawione kamieni i grud.

Wykonując wykopy przy pomocy sprzętu zmechanizowanego nie należy dopuścić do przekroczenia projektowanej głębokości i do rozluźnienia podłoża rodzimego w dnie wykopu.

Grunt z wykopów należy zagospodarować w miejscu do tego celu wyznaczonym przez Inwestora.

Zabrania się obciążać skarpy wykopu ziemią z urobku.

Na ułożonym w wykopie przewozie nie należy zasypywać połączeń rur do czasu wykonania próby ciśnieniowej.

Pozostała część przewodów należy zasypać do wysokości 30 cm ponad wierzch rury gruntem sytkim bez zawartości kamieni pochodzących z wykopu.

Próby ciśnieniowe wykonać określonymi odcinkami na ciśnienie 1,0 Mpa.

Do wykonania zasypki należy przystąpić zaraz po odbiorze i zatwierdzeniu zakończonego posadowienia rurociągu. Składa się ona z dwóch warstw:

- warstwy ochronnej rury - obsypki
- warstwy wypełniającej - zasypki

Obsypkę prowadzić aż do czasu uzyskania zageszczonej warstwy o grubości co najmniej 30 cm ponad wierzch rury.

Należy zwrócić uwagę na zabezpieczenie rur przed przemieszczaniem się podczas obsypywania, zageszczania i przejeżdżania ciężkiego sprzętu.

Uzupełnienie obsypki wzdłuż rury wykonywać podając grunt z najmniejszej możliwej wysokości.

Niedopuszczalne jest spuszczenie mas ziemnych z samochodów, przyczep bezpośrednio na rurę.

Dla zapewnienia całkowitej stabilności konieczne jest zadbanie o to aby materiał obsypki szczelnie wypełniał przestrzeń pod rurą..

Do upychania warstw obsypki pod rura można używać drewnianych ubijaków.

W przypadku natrafienia na wodę gruntową powyżej poziomu robót ziemnych należy przewidzieć odwodnienie wykopu.

W zależności od warunków (poziom wody, rodzaj gruntu) zastosowane mogą być dwie metody odwodniania:

- metoda powierzchniowa
- metoda odwodnienia próżniowego

Pompowanie powierzchniowe odbywać się będzie za pomocą pompy opuszczonej do „studni” wykonanej w wykopie

Metoda odwodnienia próżniowego odbywać się będzie przy wykorzystaniu filtrów igłowych z tworzywa sztucznego i agregatów wodno – próżniowych.

Do jednego kolektora agregatów podłączyć maksymalnie 25 igłofiltrów w rozstawie do 1,0 m po obu stronach wykopu.

Igłofiltry wplukiwać należy na głębokość 5,0 m d powierzchni terenu z obsypką zwirową

Głębokość i rozstaw filtrów dostosować do warunków panujących w trakcie wykonywania robót.

Odpompowywana woda odprowadzana będzie tymczasowymi rurociągami układanymi na powierzchni gruntu w miejscu uzgodnione z Inwestorem

W trakcie ewentualnego odwodniania wykopów budowlanych zasięg lejki depresji nie będzie wykracać poza granice terenu, którego prowadzący te działania ma prawo dysponowania nieruchomością na cele budowlane.

Rury układać na podsypce zwirowej grubości 10 cm i na głębokości jak na profilu podłużnym.

Przewód po ułożeniu powinien ściśle przylegać do podłoża na całej swej długości w co najmniej 1/4 swojego obwodu.

Montaż przewodów wykonywać przy temperaturze otoczenia od 0°C do + 30°C a łącznie z elementami stalowymi i żeliwnymi w temperaturze nie niższej niż + 5°C.

Do budowy sieci mogą być używane tylko rury, kształtki i łączniki nie wykazujące uszkodzeń (wgnieceń, pęknięć oraz rys na ich powierzchni).

Rurociąg z PE należy łączyć za pomocą zgrzewania doczołowego lub z użyciem kształtek elektrooporowych.

Na czas wykonywania wykopów oraz w trakcie prac montażowych aż do zasypania wykopów teren powinien być zabezpieczony w sposób widoczny oznakowany.

Do czasu przeprowadzenia próby na szczelność przewodu złącza powinny pozostać odsłonięte.

Po obu stronach złącza należy pozostawić po minimum 10 cm wolnej przestrzeni.

Po pozytywnej próbie szczelności złącza zasypywać stosując powyższe zalecenia.

Po wykonaniu obsypki można dopiero przystąpić do wypełnienia (zasypki) pozostałego wykopu.

Zasypka powinna być wykonana z takiego materiału i w taki sposób, by spełniała wymagania struktury nad rurociągiem (odpowiednio dla drogi, chodnika czy terenów zielonych).

3. Próby szczelności

Po ułożeniu przewodu ,a przed jego zasypaniem należy wykonać próbę szczelności.

Przed przystąpieniem do niej należy zachować następujące warunki;

- zastosowane do budowy materiały powinny być zgodne z obowiązującymi normami
- wszystkie złącza powinny być odkryte i w pełni widoczne i dostępne
- odcinek sieci na całej długości powinien być zabezpieczony przed wszelkimi przemieszczeniami
- dokładnie wykonana osypka i umowane złącza
- profil przewodu powinien umożliwić jego odpowietrzenie i odwodnienie

Podczas próby szczelności należy przestrzegać następujących zasad;

- przewód nie powinien być nasłoneczniony , a zima temperatura jego powierzchni zewnętrznej nie może być niższa niż 1 C
- napełnienie przewodu powinno odbywać się powoli
- temperatura wody używanej przy próbie nie powinna przekraczać 20 C
- po całkowitym napełnieniu i odpowietrzeniu przewodu należy pozostawić go na 12 godzin w celu ustabilizowania się ciśnienia
- po ustabilizowaniu się ciśnienia probnego wody w przewodzie należy przez okres 30 minut sprawdzać jego wielkość.
- rurociąg powinien być poddany podwyższonemu ciśnieniu tylko przez czas wymagany przez normy , nie dłużej niż 24 godziny.
- po zakończeniu próby , ciśnienie należy zmniejszyć powoli, badany odcinek całkowicie opróżnić z wody w sposób kontrolowany

Cisnienie próby szczelności wynosić powinno 1,0 MPa.

Wyniki prób szczelności powinny być ujęte w protokołach podpisanych przez przedstawicieli wykonawcy, nadzoru i użytkownika.

Po pozytywnej próbie należy wykonać inwentaryzację powykonawczą ułożonego przewodu przez jednostkę wykonawstwa geodezyjnego lub uprawnionego geodetę.

4. Oznakowanie wodociagu

Siec wodociagową należy oznakować układając 40 cm nad rurociągiem taśmę ostrzegawczą w kolorze niebieskim z wtopionym drutem celem późniejszego zlokalizowania rury w terenie.

Po wykonaniu sieci wodociagowej lecz przed jego oddaniem do eksploatacji należy wszystkie elementy uzbrojenia łącznie z węzłami oznakować specjalnymi tabliczkami informacyjnymi w.g. PN-62/D-09700 (dotyczy zasuw)

Tabliczki umieścić w punktach widocznych w pobliżu przebiegających przewodów sieci wodociagowej na ścianach zewnętrznych budynków

W przypadku braku trwałych obiektów na terenie tabliczki należy montować na słupkach stalowych z rury stalowej ocynkowanej Dn 32 mm na wysokości 2,0 m nad poziomem terenu.

5. Przeszkody

5.1. Przeszkody - drogi

Na obszarze inwestycji występują drogi m z którymi krzyżuje się projektowana sieć wodociągowa.

Skrzyżowanie z drogą o nawierzchni utwardzonej projektuje się wykonać przeciskiem w rurze ochronnej Dn 225 mm i długości jak w projekcie.

5.2. Przeszkody - kable , przewody

Zabezpieczenie kabla w wykopie wykonać przez jego podwieszenie na tarczycy świerkowej na linkach stalowych do bali drewnianych lub stalowych położonych na wierzchu wykopu.

Po ułożeniu sieci wodociągowej i jego stopniowym zasypywaniu należy również odtworzyć podłoże pod istniejące odkryte przewody.

Kable należy dodatkowo zabezpieczyć osłaniając je rurą osłonową dwudzielną AROT A 110 PS.

6. Płukanie i dezynfekcja rurociągu

Po pozytywnej próbie szczelności przewod należy poddać płukaniu używając do tego czystej wody wodociągowej.

Prędkość przepływu wody powinna umożliwić usunięcie wszystkich zanieczyszczeń mechanicznych.

Woda płuczająca po zakończeniu płukania powinna być poddana badaniom fizykochemicznym i bakteriologicznym.

Po stwierdzeniu że woda z płukanego przewodu nie odpowiada pod względem bakteriologicznym warunkom wody do picia, konieczna jest dezynfekcja przewodu za pomocą podchlorynu sodu (dawka 30 g, m³ Cl₂)

Wyniki badań bakteriologicznych powinny spełniać wymagania Rozporządzenia Ministra Zdrowia z dnia 4 września 2000 r (Dz.U. Nr. 82/00 poz.937)

Po zakończeniu dezynfekcji i spuszczeniu wody z przewodu należy ponownie go przepłukać.

Szczegółowe warunki prowadzenia płukania a w szczególności dezynfekcji należy uzgodnić z instytucją przejmującą odcinek przewodu do eksploatacji.

7. INFORMACJA BIOZ

7.1. Zakres robót

Zakres robót obejmuje budowę odcinka rozdzielczej sieci wodociągowej w obrębie :Krzęzóły gmina Sulechów i obrębie 2 miasta Sulechów

7.2. Istniejące obiekty budowlane

Według Ustawy z dnia 7 Lipca 1994 r. - Prawo Budowlane art.3 ust.1b , na obszarze na którym planuje się budowę sieci wodociągowej występują następujące obiekty budowlane:

- * drogi
- * sieć wodociągowa
- * sieć gazowa
- * sieć energetyczna

7.3. Elementy zagospodarowania terenu ,które mogą stwarzać zagrożenie zdrowia i życia

7.3.,1. Zagospodarowanie placu budowy

Zagospodarowanie terenu budowy wykonuje się przed rozpoczęciem robót budowlanych , co najmniej w zakresie:

- * ogrodzenia terenu i wyznaczenia stref niebezpiecznych
- * wykonania dróg , wejść i przejść dla pieszych
- * urządzenia składowania materiałów i wyrobów

Teren robót powinien być w miarę potrzeby ogrodzony lub skutecznie zabezpieczony przed osobami postronnymi

Wysokość ogrodzenia powinna wynosić co najmniej 1,5 m

W ogrodzeniu placu budowy lub robót powinny być wykonane przejścia dla ruchu pieszego.

Szerokość ciągu pieszego jednokierunkowego powinna wynosić co najmniej 0,75 m a dwukierunkowego 1,20 m

Dla pojazdów używanych w trakcie wykonywania robót budowlanych należy wyznaczyć i oznakować miejsca postojowe na terenie budowy.

Drogi i ciągi pieszce na placu budowy powinny być utrzymane we właściwym stanie technicznym.

Nie wolno na nich składować materiałów , sprzętu lub innych przedmiotów.

Przejścia i strefy niebezpieczne powinny być oświetlone i oznakowane znakami ostrzegawczymi lub znakami zakazu.

Urawie samojezdne , koparki i inne urządzenia ruchome , które mogą zbliżyć się na niebezpieczną odległość do napowietrznych lub kablowych linii elektroenergetycznych , powinny być wyposażone w sygnalizatory napięcia.

Rozdzielnice budowlane prądu elektrycznego znajdujące się na terenie budowy należy zabezpieczyć przed dostępem osób nieupoważnionych

Rozdzielnice powinny być usytuowane w odległości nie większej niż 50,0 m od odbiorników energii.

Przewody elektryczne zasilające urządzenia mechaniczne powinny być zabezpieczone przed uszkodzeniami mechanicznymi , a ich połączenia z urządzeniami mechanicznymi wykonane w sposób zapewniający bezpieczeństwo pracy osób obsługujących takie urządzenia.

Okresowe kontrole stanu stacjonarnych urządzeń elektrycznych pod względem bezpieczeństwa powinny być przeprowadzane co najmniej jeden raz w miesiącu ,

WOJEWÓDZKI LISTO
OCHRONY ZASTYKÓW
w ZIELONEJ GÓRZE
65-063 Zielona Góra, ul. Kopernika 1
tel. 068 324 73 90, 068 324 74 11
tel./fax 068 325 37 45

PRZAD
TRON
ZE
Kopernika 1
324 74 11
jedwa razy w

praw części

przez ponad

rych w w/w/
stąpieniem do

owinny być

pracownikow
ospodarczych

na otwartej

ione miejsca

wykonac w
cia się lub

ieksej niż 2,0
łó wysokości

sza niż:

powietrznych
ciany obiektu

ateriałów lub

nia pożarów ,
ny, zgodnie z

enia wykopu

eczenia scian
lamu gruntu

- * potrącenie pracownika lub osoby postronnej łyżką koparki przy wykonywaniu robót na placu budowy lub w miejscu dostępnym dla osób postronnych (brak wygradzenia strefy niebezpiecznej)

Roboty ziemne powinny być prowadzone na podstawie projektu określającego położenie instalacji i urządzeń podziemnych , mogących znaleźć się w zasięgu prowadzonych robót.

Wykonywanie robót ziemnych w bezpośrednim sąsiedztwie sieci takich jak :

- * elektroenergetyczne
- * telekomunikacyjne
- * wodociągowe
- * kanalizacyjne
- * gazowe

powinno być poprzedzone określeniem przez kierownika budowy bezpiecznej odległości w jakiej mogą być wykonywane od istniejącej sieci i sposobu wykonywania tych robót.

W czasie wykonywania robót ziemnych miejsca niebezpieczne należy ogrodzić i umieścić napisy ostrzegawcze.

W czasie wykonywania wykopów w miejscach dostępnych dla osób niezatrudnionych przy tych robotach należy wokół wykopów pozostawionych na czas zmroku i w nocy ustawić balustrady zaopatrzone w światło ostrzegawcze koloru czerwonego.

Poręcze balustrad powinny znajdować się na wysokości 1,10 m nad terenem i w odległości nie mniejszej niż 1,0 m od krawędzi wykopu.

Wykopy o ścianach pionowych nieumocnionych , bez rozparcia lub podparcia mogą być wykonywane tylko do głębokości 1,0 m w gruntach zwałowanych, w przypadku gdy teren przy wykopie nie jest obciążony w pasie o szerokości równej głębokości wykopu.

Jeżeli wykop osiągnie głębokość większą niż 1,0 m od poziomu terenu , należy wykonać zejście do wykopu.

Odległość pomiędzy zejściami (wejściami) do wykopu nie powinna przekraczać 20,0 m.

Należy również ustalić rodzaje prac , które powinny być wykonywane przez co najmniej dwie osoby , w celu zapewnienia asekuracji , ze względu na możliwość wystąpienia szczególnego zagrożenia dla zdrowia lub życia ludzkiego.

Dotyczy to prac wykonywanych w wykopach i wyrobiskach o głębokości większej od 2,0 m

Składowanie urobku , materiałów i wyrobów jest zabronione:

- * w odległości mniejszej niż 0,60 m od krawędzi wykopu, jeżeli ściany wykopu są obudowane oraz jeżeli obciążenie jest przewidziane w doborze obudowy.
 - * w strefie klina naturalnego odłamu gruntu , jeżeli ściany wykopu nie są obudowane
- Ruch środków transportowych obok wykopów powinien odbywać się poza granicą klina naturalnego odłamu gruntu.

W czasie wykonywania robót ziemnych nie powinno dopuszczać się do tworzenia nawisów gruntu.

Przebywanie osób pomiędzy ściana wykopu a koparka, nawet w czasie postoju jest zabronione.

Zakładanie obudowy lub montaż rur w uprzednio wykonanym wykopie o ścianach pionowych i na głębokości powyżej 1,0 m wymaga tymczasowego zabezpieczenia osób klatkami osłonowymi lub obudową prefabrykowaną.

7.3.3. Roboty budowlano - montazowe

Zagrożenia występujące przy wykonywaniu robot budowlano – montazowych:

- * przygniecenie pracownika żeliwna armatura wodociągowa, a podczas robót montażowych przy użyciu żurawia budowlanego (przebywanie pracownika w strefie zagrożenia t.j. w obszarze równym rzutowi przemieszczanego elementu powiększonym z każdej strony o 6,0 m).

Roboty montażowe prefabrykowanych elementów wielkowymiarowych mogą być wykonywane na podstawie planu BIOZ przez pracowników zapoznanych z instrukcją organizacji montażu oraz rodzajem używanych maszyn i innych urządzeń technicznych.

Zabronione jest w szczególności:

- * przechodzenie osób w czasie pracy żurawia pomiędzy obiektami budowlanymi a podwoziem żurawia.
- * składowanie materiałów i wyrobów pomiędzy skrajnią żurawia budowlanego , konstrukcja obiektu budowlanego lub jego tymczasowymi zabezpieczeniami.

Elementy prefabrykowane można zwolnić z podwieszenia po ich uprzednim zamocowaniu w miejscu wbudowania.

Podnoszenie i przemieszczanie na elementach prefabrykowanych osób , przedmiotów lub wyrobów jest zabronione.

7.3.4. Maszyny i urządzenia techniczne użytkowane na placu budowy

Zagrożenia występujące przy wykonywaniu robót budowlanych przy użyciu maszyn i urządzeń technicznych:

- * potrącenie pracownika lub osoby postronnej ławką koparki przy wykonywaniu robót na placu budowy lub w miejscu dostępnym dla osób postronnych (brak wygrośnienia strefy niebezpiecznej)
- * porażenie prądem elektrycznym (brak zabezpieczenia przewodów zasilających urządzenia mechaniczne przed uszkodzeniami mechanicznymi)

Maszyny i inne urządzenia techniczne oraz narzędzia zmechanizowane powinny być montowane , eksploatowane i obsługiwane zgodnie z instrukcją producenta oraz spólniać wymagania określone w przepisach dotyczących systemu oceny zgodności.

Maszyny i urządzenia techniczne podlegające dozorowi technicznemu , mogą być używane na terenie budowy tylko wówczas , jeżeli wystawiono dokumenty uprawniające do ich eksploatacji.

Wykonawca użytkujący maszyny i inne urządzenia techniczne niepodlegające dozorowi technicznemu powinien udostępnić organom kontroli dokumentację techniczną – ruchową lub instrukcję obsługi tych urządzeń lub maszyn.

Operatorzy lub maszyniści żurawii , maszyn budowlanych , kierowcy wozków i innych maszyn o napędzie silnikowym powinni posiadać wymagane kwalifikacje.

7.4. Instruktaż pracowników przed przystąpieniem do realizacji robot szczególnie niebezpiecznych

Szkolenia dziedzinie bezpieczeństwa i higieny pracy dla pracowników zatrudnionych na stanowiskach przeprowadza się jako:

- * szkolenie wstępne
- * szkolenie okresowe

Szkolenia te przeprowadzane są w oparciu o programy poszczególnych rodzajów szkolenia.

Szkolenia wstępne ogólne (instruktaż ogólny) przechodzą wszyscy nowo zatrudniani pracownicy przed dopuszczeniem do wykonywania pracy.

Obejmuje on zapoznanie pracowników z podstawowymi przepisami bhp zawartymi w Kodeksie Pracy , w układach zbiorowych pracy i regulaminach pracy , zasadami bhp obowiązującymi w danym zakładzie pracy oraz zasadami udzielania pierwszej pomocy.

Szkolenie wstępne na stanowisku pracy (instruktaż stanowiskowy) powinni zapoznać pracowników z zagrożeniami występującymi na określonym stanowisku pracy, sposobami ochrony przed zagrożeniami związanym z pracą na danym stanowisku pracy.

Fakt odbycia przez pracownika szkolenia wstępnego ogólnego , szkolenia wstępnego na stanowisku pracy oraz zapoznania z ryzykiem zawodowym , powinien być potwierdzony przez pracownika na piśmie oraz odnotowany w aktach osobowych pracownika.

Szkolenia wstępne podstawowe w zakresie bhp , powinny być przeprowadzane w okresie nie dłuższym niż 6-mcy od rozpoczęcia pracy na określonym stanowisku pracy.

Szkolenia okresowe w zakresie bhp dla pracowników zatrudnionych na stanowiskach robotniczych powinny być przeprowadzane w formie instruktażu nie rzadziej niż raz na 3 – lata ,a na stanowiskach pracy , na których występują szczególne zagrożenia dla zdrowia lub życia oraz zagrożenia wypadkowe nie rzadziej niż raz w roku.

Pracownicy zatrudnieni na stanowiskach operatorów żurawi , maszyn budowlanych i innych maszyn o napędzie silnikowym powinni posiadać wymagane kwalifikacje.

Powyższy wymóg nie dotyczy betoniarek z silnikami elektrycznymi jednofazowymi oraz silnikami trójfazowymi o mocy do 1,0 kW.

Na placu budowy powinny być udostępnione pracownikom do stałego korzystania , aktualne instrukcje bezpieczeństwa i higieny pracy dotyczące:

- * wykonywania prac związanych z zagrożeniami wypadkowymi lub zagrożeniami zdrowia pracowników
- * obsługi maszyn i innych urządzeń technicznych.
- * postępowania z materiałami szkodliwymi dla zdrowia i niebezpiecznymi
- * udzielania pierwszej pomocy

W/w instrukcje powinny określać czynności do wykonywania przed rozpoczęciem danej pracy, zasady i sposoby bezpiecznego wykonywania danej pracy, czynności do wykonywania po jej zakończeniu oraz zasady postępowania w sytuacjach awaryjnych stwarzających zagrożenia dla życia lub zdrowia pracowników.

Nie wolno dopuścić pracownika do pracy, do której wykonywania nie posiada wymaganych kwalifikacji lub potrzebnych umiejętności, a także dostatecznej znajomości przepisów oraz zasad BHP.

Bezpośredni nadzór nad bezpieczeństwem i higieną pracy na stanowiskach pracy sprawują odpowiednio: kierownik budowy oraz mistrz budowlany, stosownie do zakresu obowiązków.

7.5. Środki techniczne i organizacyjne zapobiegające niebezpieczeństwom wynikającym z wykonywania robot budowlanych.

Bezpośredni nadzór nad bezpieczeństwem i higieną pracy na stanowiskach pracy sprawują odpowiednio: kierownik budowy oraz mistrz budowlany, stosownie do zakresu obowiązków.

Nieprzestrzeganie przepisów bhp na placu budowy prowadzi do powstania bezpośrednich zagrożeń dla życia i zdrowia pracowników.

Przyczyny organizacyjne powstania wypadków przy pracy

a/ niewłaściwa ogólna organizacja pracy

1. nieprawidłowy podział pracy lub rozplanowania zadań
2. niewłaściwe polecenia przełożonych
3. brak nadzoru
4. brak instrukcji posługiwania się czynnikiem materialnym
5. tolerowanie przez nadzór odstępstw od zasad bhp
6. brak lub niewłaściwe przeszkolenie w zakresie bezpieczeństwa pracy i ergonomii
7. dopuszczenie do pracy człowieka z przeciwwskazaniami lub bez badań lekarskich

b/ niewłaściwa organizacja stanowiska pracy

1. niewłaściwe usytuowanie urządzeń na stanowiskach pracy
2. nieodpowiednie przejścia i dojścia
3. brak środków ochrony indywidualnej lub niewłaściwy ich dobor

Przyczyny techniczne powstania wypadków przy pracy:

a/ niewłaściwy stan czynnika materialnego

1. wady konstrukcyjne czynnika materialnego będące źródłem zagrożenia
2. niewłaściwa stateczność czynnika materialnego
3. brak lub niewłaściwe urządzenia zabezpieczające

4. brak środków ochrony zbiorowej lub niewłaściwy dobór
5. błąd lub niewłaściwa sygnalizacja zagrożeń
6. niedostosowanie czynnika materialnego do transportu, konserwacji lub napraw

b/ niewłaściwe wykonanie czynnika materialnego

1. zastosowanie materiałów zastępczych
2. niedotrzymanie wymaganych parametrów technicznych

c/ wady materiałowe czynnika materialnego

1. ukryte wady materiałowe czynnika materialnego

d/ niewłaściwa eksploatacja czynnika materialnego

1. nadmierna eksploatacja czynnika materialnego
2. niedostateczna konserwacja czynnika materialnego
3. niewłaściwe naprawy i remonty czynnika materialnego

Osoba kierująca pracownikami jest zobowiązana:

- * organizować stanowiska pracy zgodnie z przepisami i zasadami bhp
- * dbać o sprawność środków ochrony indywidualnej oraz ich stosowania zgodnie z przeznaczeniem
- * organizować, przygotowywać i prowadzić prace uwzględniając zabezpieczenie pracowników przed wypadkami przy pracy, chorobami zawodowymi i innymi chorobami związanymi z warunkami środowiska pracy
- * dbać o bezpieczny i higieniczny stan pomieszczeń pracy i wyposażenia technicznego, a także o sprawność środków ochrony zbiorowej i ich stosowania zgodnie z przeznaczeniem.

Na podstawie

- * oceny ryzyka zawodowego występującego przy wykonywaniu robót na danym stanowisku pracy
- * wykazu prac szczególnie niebezpiecznych
- * określenia podstawowych wymagań bhp przy wykonywaniu prac szczególnie niebezpiecznych
- * wykazu prac wykonywanych przez co najmniej dwie osoby
- * wykazu prac wymagających szczególnej sprawności psychofizycznej, kierownik budowy powinien podjąć stosowne środki profilaktyczne mające na celu:
- * zapewnić organizację pracy i stanowisk pracy w sposób zabezpieczający pracowników przed zagrożeniami wypadkowymi oraz oddziaływaniem czynników szkodliwych i uciążliwych.
- * zapewnić likwidację zagrożeń dla zdrowia i życia pracowników głównie przez stosowanie technologii, materiałów i substancji niepowodujących takich zagrożeń.

W razie stwierdzenia bezpośredniego zagrożenia dla życia lub zdrowia pracowników ,osoba kierująca pracownikami obowiązana jest do niezwłocznego wstrzymania prac i podjęcia działań w celu usunięcia tego zagrożenia

Pracownicy zatrudnieni na budowie powinni być wyposażeni w środki ochrony indywidualnej oraz odzież i obuwie robocze, zgodnie z tabela przydziału środków ochrony indywidualnej oraz odzieży i obuwia roboczego opracowana przez pracodawcę.

Środki ochrony indywidualnej w zakresie ochrony zdrowia i bezpieczeństwa użytkowników tych środków powinny zapewnić wystarczającą ochronę przed występującymi zagrożeniami (np.. upadek z wysokości , uszkodzenie głowy , twarzy , wzroku, słuchu)

Kierownik budowy obowiązany jest informować pracowników o sposobach posługiwania się tymi środkami.

7.6. Uwagi końcowe

Powyższe zostało opracowane zgodnie z Rozporządzeniem Ministra Infrastruktury z dnia 23 czerwca 2003 roku (Dz.U. Nr. 120 ,poz. 1126)

8. Uwagi końcowe

- * Całość robót montażowych i towarzyszących wykonać zgodnie z niniejszym projektem a także warunkami technicznymi wykonania i odbioru robót budowlanych – montażowych , obowiązującymi normami i przepisami branżowymi właściwymi dla danego rodzaju robót , wytycznymi producentów rur oraz pod fachowym nadzorem.
- * W przypadku dołączenia przedmiotu robót , stanowi on element pomocniczy dokumentacji projektowej
- * W przypadku pojawienia się wątpliwości interpretacyjnych lub rozbieżności w zaproponowanych rozwiązaniach technicznych należy porozumieć się z autorem opracowania dla jednoznacznego ustalenia sposobu rozwiązania technicznego. Ponadto elementy nieuwzględnione lub niedostatecznie opisane w projekcie bezwzględnie konsultować z Inwestorem. Dopuszczalne jest wykonanie elementów zamianowych , w stosunku do dokumentacji , o nie gorszych parametrach , po uzgodnieniu z Inwestorem i projektantem.
- * Obiekty budowlane mogą być wzniesione jedynie przy użyciu wyrobów\ budowlanych , oznakowanych znakiem CE (warunkowo B)
- * O terminie przystąpienia do wykonywania robót ziemnych należy powiadomić wszystkich użytkowników obcych sieci , wraz z nimi zlokalizować w terenie ich położenie,uzgodnić warunki prowadzenia robót oraz nadzór nad ich przebiegiem.
- * W sytuacji natrafienia na urządzenia podziemne nie naniesione na mapach należy przerwać prace ziemne w celu określenia dalszego postępowania w porozumieniu z Inwestorem i użytkownikiem sieci.
- * Przed zasypaniem rur wodociagowych i kanalizacyjnych należy wykonać

inwentaryzacje geodezyjna powykonawczą.

- * Roboty ziemne w drogach należy przeprowadzić zgodnie z przepisami zawartymi w normie PN-S-02205:1998 Drogi samochodowe. Roboty ziemne. Wymagania i badania. PO zakończeniu robót teren należy doprowadzić do stanu pierwotnego. Zniszczone nawierzchnie dróg należy odbudować.
- * Wszystkie prace budowlane należy wykonywać pod nadzorem osoby uprawnionej, zgodnie z projektem, sekcjami technicznymi, warunkami technicznymi wykonania i odbioru robót budowlano – montażowych, oraz zgodnie z obowiązującymi przepisami BHP i normami.
- * W trakcie prowadzenia robót nie przewiduje się powstawania odpadów mogących mieć szkodliwy wpływ na środowisko.

Gerard Czupkiewicz
Uprawnienia budowlane
do projektowania, kierowania i nadzorowania robót
w specjalności instalacyjno - inżynierskiej
nr ewid. 210/74/Zg oraz nr ewid. 28/89/Zg
Opracował .